

# Assemblée Générale Annuelle

16 juin 2010

La Chaudronnée de l'Estrie inc.



Soupe populaire

[www.chaudronweb.org](http://www.chaudronweb.org)

## *Table des matières*

<i>Table des matières</i>	<i>1</i>
<i>Ordre du jour</i>	<i>2</i>
<i>Mission de la Chaudronnée</i>	<i>3</i>
<i>Rapport de la présidence</i>	<i>4</i>
<i>Voici l'équipe</i>	<i>6</i>
<i>Procès-verbal de l'AGA tenue le 18 juin 2009</i>	<i>7</i>
<i>Ce qui a marqué l'année 2009-2010</i>	<i>12</i>
<i>Rapports des activités 2009-2010</i>	<i>13</i>
<i>Ce qui marquera l'année 2010-2011</i>	<i>18</i>
<i>Perspectives d'actions 2010-2011</i>	<i>19</i>
<i>Annexe 1 : Service repas</i>	<i>23</i>
<i>Annexe 2 : Les personnes usagères</i>	<i>24</i>
<i>Annexe 3 : Interventions</i>	<i>25</i>
<i>Annexe 4 : Cafés-Rencontres</i>	<i>26</i>
<i>Annexe 5 : 497 références...</i>	<i>27</i>
<i>Annexe 6 : Rencontres de concertations...etc.</i>	<i>28</i>
<i>Principaux acronymes</i>	<i>33</i>
<i>Notes</i>	<i>34</i>

# **Assemblée générale annuelle**

16 juin 2010

18h à la Chaudronnée de l'Estrie

470 Bowen Sud Sherbrooke

## **Ordre du jour proposé**

---

1. Ouverture de l'assemblée générale
2. Nominations :
  - 2.1 À la présidence d'assemblée
  - 2.2 Au secrétariat d'assemblée
3. Adoption de l'ordre du jour
4. Lecture du procès-verbal de l'assemblée générale annuelle du 18 juin 2009
  - 4.1 Adoption du procès-verbal
  - 4.2 Suivi au procès-verbal
5. Rapport de la présidence
6. Message de la coordonnatrice
7. Activités :
  - 7.1 Rapport des activités du 1<sup>er</sup> avril 2009 au 31 mars 2010 et perspectives d'actions du 1<sup>er</sup> avril 2010 au 31 mars 2011
8. Finances
  - 8.1 États financiers 2009-2010
  - 8.2 Prévisions budgétaires 2010-2011
  - 8.3 Nomination à la vérification
9. Élection des membres du conseil d'administration
  - 9.1 Nominations à la présidence et au secrétariat d'élection
  - 9.2 Période de mises en nomination et vote si nécessaire
10. Autres points
11. Levée de l'assemblée générale annuelle

## Mission de la Chaudronnée

**VENIR EN AIDE AUX PERSONNES DÉMUNIES ET À CELLES QUI SERAIENT FRAPPÉES PAR LA MALADIE, LE CHÔMAGE ET AUTRES ALÉAS ANALOGUES DE LA VIE.**

---

La Chaudronnée offre un service de repas, elle répond ainsi à un besoin essentiel et joue un rôle préventif à l'égard des problèmes de santé liés à l'alimentation.

La Chaudronnée est aussi un lieu de rencontre et de discussion permettant de briser l'isolement, de créer des liens et des rapports d'entraide.

La Chaudronnée offre un service d'accueil (deux personnes à l'intervention) pour soutenir, conseiller, orienter, référer, accompagner les personnes.

La Chaudronnée est ouverte sur la rue, est un milieu de vie, une ressource de 1<sup>re</sup> ligne et applique le principe de la réduction des méfaits.

La Chaudronnée est un lieu d'éducation populaire autonome.

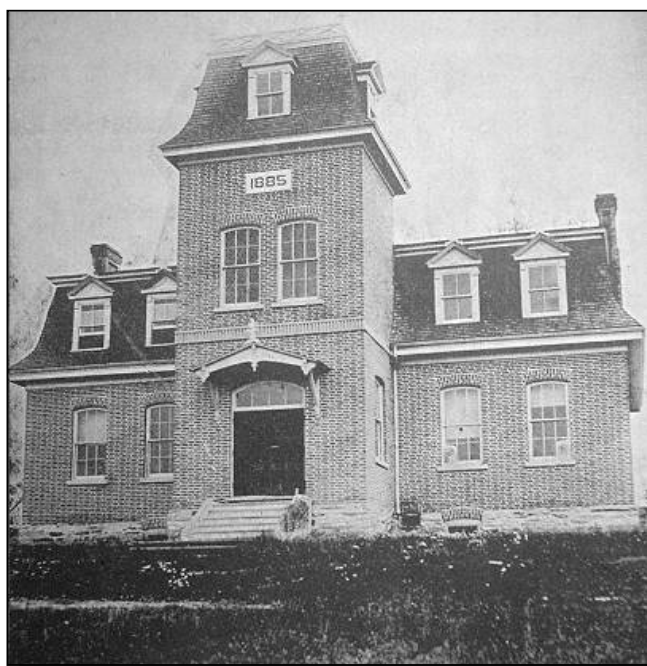


Photo prise en 1890, à l'époque de la *East Ward School*.

## RAPPORT DE LA PRÉSIDENTENCE

# LA CHAUDRONNÉE DE L'ESTRIE

## ANNÉE 2009- 2010

Une autre année bien remplie à *La Chaudronnée*. Les projets, les activités, les événements spéciaux se succèdent, parfois même, à vive allure. À travers tout cela, la vie trouve moyen de circuler et de rejoindre, de mille et une façons, l'ensemble de la maisonnée. C'est vraiment bon à constater. Et c'est particulièrement bon de sentir combien les travailleuses et les travailleurs gardent « le cœur à l'ouvrage » jour après jour.

En fidélité à la mission et aux objectifs de l'organisme, *la préoccupation première* consiste à mettre en place et améliorer les conditions permettant à chacune et à chacun de bénéficier d'une meilleure qualité de vie, de trouver ici un milieu de croissance et un lieu d'appartenance signifiant. Au conseil d'administration, nous sommes témoin de nombreux efforts mis en œuvre par le personnel, les bénévoles et les personnes usagères, pour favoriser à la fois un *fonctionnement* respectueux de la dignité et des droits de tous et de toutes, une *participation* valorisante à la vie de la communauté, une *prise en charge* individuelle et collective à la mesure de chaque personne. Permettez-moi de noter ici le souci toujours présent de soutenir davantage encore l'implication des personnes usagères aux différents niveaux de l'organisation.

Au risque de me répéter, je rappelle *une autre préoccupation* constante à *La Chaudronnée* : celle de demeurer un organisme qui fait *plus que d'offrir des services*. À titre d'exemple, je mentionne son *implication* à la Table de concertation sur l'itinérance à Sherbrooke et au Réseau Solidarité Itinérance du Québec (RSIQ). Je pense aussi à sa *participation* comme membre au comité de coordination de la Table de rassemblement des organismes volontaires d'éducation populaire en Estrie (TROVEPE), à sa *présence* comme membre actif à la Table d'action contre l'appauvrissement de l'Estrie (TACAE) et à la coalition pour le logement à Sherbrooke. Par tous ces engagements, *La Chaudronnée* se fait solidaire de la lutte à l'appauvrissement et à l'exclusion sociale en cherchant avec d'autres les chemins de la justice et de l'égalité. Bravo et que ça continue!

Au conseil d'administration, nous apprécions beaucoup tout ce travail et nous voulons renforcer cette belle énergie qui rend possible tant de réalisations. Les membres actuels du CA sont Charles De Repentigny, Stéphanie Grenier, Mathieu Lapierre, Luc Loignon, Julien Richard, Ginette St-Onge, Guy Vallières, Marie-Claude Vézina et moi-même. Nous avons tenu neuf réunions au cours de l'année 2009-2010. Parmi les membres du CA, certains siègent au sein de comités actifs à *La Chaudronnée* et d'autres mettent leurs talents au service d'un secteur particulier ou de l'ensemble de l'organisme. Je les remercie de tout cœur pour cet engagement précieux.

### *Quelques informations particulières*

- *Un œil sur le bâtiment.* Au cours de la présente année, des travaux importants, dont la nécessité n'était certes plus à démontrer, ont été effectués sur le bâtiment à l'extérieur et à l'intérieur. L'item « travaux sur le bâtiment » figurait pratiquement à l'ordre du jour de chaque conseil d'administration et je peux vous assurer que le suivi a été fait de façon « serrée » tant sur le plan financier que sur celui de la fiabilité.
- *Le travail des bénévoles.* À l'occasion de la semaine de l'action bénévole, une carte fut envoyée à toutes les personnes bénévoles et militantes pour les remercier de leur implication au sein de *La Chaudronnée*. La carte mentionnait également qu'une activité pour leur rendre hommage était prévue au cours de l'année 2010.
- *Le membership.* La question du membership refait régulièrement surface au conseil d'administration et ce fut le cas cette année encore. Nous avons réfléchi spécialement aux stratégies visant le renouvellement du membership et l'augmentation des membres usagers et non-usagers. Un comité formé à cet effet favorisera la poursuite du travail.
- *Une Assemblée générale spéciale (AGS).* En lien avec la question du membership, l'idée d'organiser une AGS a refait elle aussi surface. Portant sur les finances de *La Chaudronnée*, elle s'est tenue le 12 mai dernier. Une cinquantaine de personnes, majoritairement des membres, y ont participé. Le sujet du financement permettait de faire connaître la situation actuelle, d'évoquer les sources de financement et d'aborder brièvement des pistes d'actions. Bien que tous les objectifs n'aient pas été atteints, nous pouvons certes parler d'un réel succès. Ici encore un comité prendra la relève pour faire avancer la question.

En terminant, je remercie très spécialement les membres du conseil d'administration pour leur intérêt soutenu, leur engagement fidèle et surtout leur amour des gens. Je remercie aussi particulièrement le personnel salarié et les bénévoles sans oublier bien sûr les personnes usagères. Conscients et conscientes de nos limites et du progrès qu'il reste à accomplir, nous avons toujours le goût de continuer à construire, avec vous, une société plus juste, plus écologique et plus solidaire.

**BONNE ROUTE À LA CHAUDRONNÉE DE L'ESTRIE!**

Sherbrooke, 16 juin 2010

Yvonne Bergeron, présidente

## LA CHAUDRONNÉE DE L'ESTRIE

### Le Conseil d'administration

Présidente :	Yvonne Bergeron
Vice-président :	Mathieu Lapierre
Trésorier :	Luc Loignon
Secrétaire :	Stéphanie Grenier
Administrateur:	Charles DeRepentigny
Administrateur:	Guy Vallières
Administratrice:	Ginette St-Onge
Administrateur:	Julien Richard
Coordonnatrice:	Marie-Claude Vézina

**VOICI L'ÉQUIPE**

### Les bénévoles et les militants

103 personnes se sont impliquées à divers niveaux pour un total d'environ 8179 heures.

### Les personnes ayant effectué des travaux compensatoires ou communautaires

32 personnes ont effectué 2133 heures de travaux.

### Les personnes salariées

Coordonnatrice :	Marie-Claude Vézina
Adjoint à la coordination/	
Responsable de l'épa :	François Lemieux
Chef cuisinière :	Lise Leblanc
Aide cuisinier :	Sébastien Sol Boisvert
Intervenant :	David Lacharité
Intervenante :	Ginette St-Onge
Agente de bureau :	Suzy Chartier
Intervenante TCF :	Émilie Ouellette
Intervenante TCF :	Steve Lenneville
Surveillant salle :	Sylvain Janvier
Intervenante été :	Olivier Dionne
Intervenante PVE	Lucie Lefebvre

### Les personnes participant au programme d'aide et accompagnement social

15 personnes ont occupé un poste à la plonge, comme aide à la cuisine ou aide à l'entretien pour un total d'environ 5000 heures.

### Les stagiaires

Isabelle Dufresne	Cégep de Sherbrooke	
Olivier Dionne	Collège Champlain	Pour un total de 516 heures.



**Procès-verbal  
de l'Assemblée générale annuelle**  
tenue le jeudi 18 juin 2009  
au 470 Bowen Sud, Sherbrooke à 18h

## Projet d'ordre du jour

---

1. Ouverture de l'assemblée générale
2. Nominations :
  - 2.1 À la présidence de l'assemblée
  - 2.2 Au secrétariat de l'assemblée
3. Adoption de l'ordre du jour
4. Lecture du procès-verbal de l'assemblée générale annuelle du 12 juin 2008
  - 4.1 Adoption du procès-verbal
  - 4.2 Suivi au procès-verbal
5. Rapport de la présidence
6. Message de la coordonnatrice
7. Activités :
  - 7.1 Rapport des activités du 1<sup>er</sup> avril 2008 au 31 mars 2009 et perspectives d'actions du 1<sup>er</sup> avril 2009 au 31 mars 2010
8. Finances :
  - 8.1 États financiers 2008-2009
  - 8.2 Prévisions budgétaires 2009-2010
  - 8.3 Nomination à la vérification
9. Élection des membres du conseil d'administration
  - 9.1 Nominations à la présidence et au secrétariat d'élection
  - 9.2 Période de mises en nomination et vote si nécessaire
10. Autres points
11. Levée de l'assemblée générale annuelle

### Présences :

**Membres Honoraires (3) :** Lise Leblanc, Luc Loignon, Gilles Duquette pour Moisson Estrie.

**Membres non-usagers (8) :** Stéphanie Grenier pour la Coalition Sherbrookoise pour le travail de rue, Julien Richard, Jacynthe Robert, François Lemieux, Lynda Pépin, Marie-Claude Vézina, Ginette St-Onge, Yvonne Bergeron.

**Membres usagers (10) :** Jean-Guy Rouleau, Claude Girard, Françoise Gosselin, Guy Vallières, Charles DeRepentigny, Mathieu Lapierre, Michel Ashby, Manon Gaudreau, Serge Bernier, Marcel Labonté.

**Observateurs (7) :** Jacques Simo, Cindy Boulanger, Suzy Chartier, Marie Boivin, Jean-Pierre Marier, Normand Gilbert, André Nault

**Total de participants: 28**



## 1. Ouverture de l'assemblée générale

Yvonne Bergeron, présidente du conseil d'administration, ouvre l'assemblée.

## 2. Nominations :

### 2.1 À la présidence de l'assemblée

**Proposition 1:** « *Il est proposé de nommer Jean-Pierre Marier à la présidence de l'assemblée.* »  
François Lemieux propose et Mathieu Lapierre appuie.  
La proposition est adoptée à l'unanimité.

### 2.2 Au secrétariat de l'assemblée

**Proposition 2:** « *Il est proposé de nommer Luc Loignon secrétaire de l'assemblée.* »  
Mathieu Lapierre propose et Claude Girard appuie.  
La proposition est adoptée à l'unanimité.

## 3. Adoption de l'ordre du jour

**Proposition 3:** « *Il est proposé d'adopter l'ordre du jour tel que soumis.* »  
Françoise Gosselin propose et François Lemieux appuie.  
La proposition est adoptée à l'unanimité.

## 4. Lecture du procès-verbal de l'assemblée générale annuelle du 12 juin 2008

### 4.1 Adoption du procès-verbal

**Proposition 4:** « *Il est proposé d'adopter le procès-verbal de l'assemblée générale annuelle du 12 juin 2008 en faisant la correction dans les présences à l'effet que Luc Loignon est "membre non-usager" et non "observateur".* »  
Guy Vallières propose et Julien Richard appuie.  
La proposition est adoptée à l'unanimité.

#### Suites au procès-verbal :

- Au point 7.1, dans les perspectives d'action il était demandé :
  - d'installer un four micro-onde. C'est fait.
  - d'installer des nappes sur les tables. Ceci n'a pas été fait, mais les chaises ont été réparées.
  - de favoriser qu'il y ait davantage de personnes qui écrivent dans le journal *Le Chaudron* : c'est maintenant mieux.

## 5. Rapport de la présidence

Yvonne Bergeron, présidente du conseil d'administration, fait la présentation de son rapport à l'assemblée.

**Proposition 5:** « *Il est proposé d'accepter le dépôt du rapport de la présidence.* »  
Mathieu Lapierre propose et Claude Girard appuie.  
La proposition est adoptée à l'unanimité.

Un membre souligne que les nouveaux arrivants sont bien accueillis à la Chaudronnée. C'est une marque d'acceptation des gens différents.

## 6. Message de la coordonnatrice

Marie-Claude Vézina, coordonnatrice de la Chaudronnée, adresse un mot à l'assemblée.

## 7. Activités :

### 7.1 Rapport des activités du 1<sup>er</sup> avril 2008 au 31 mars 2009 et perspectives d'actions du 1<sup>er</sup> avril 2009 au 31 mars 2010

Présentation par Marie-Claude Vézina et François Lemieux du rapport des activités 2008-2009.

**Proposition 6:** *« Il est proposé d'accepter le dépôt du rapport d'activités 2008-2009 et d'adopter les perspectives d'action pour la période du 1<sup>er</sup> avril 2009 au 31 mars 2010 tel que présenté. »*

Françoise Gosselin propose et Serge Bernier appuie.

La proposition est adoptée à l'unanimité.

Un membre souligne que le site Web de la Chaudronnée est en place depuis le mois de juin de l'année dernière (2008). Il formule des remerciements, rétroactivement.

## 8. Finances

### 8.1 États financiers 2008-2009

Luc Loignon, trésorier de la Chaudronnée, fait la présentation des états financiers 2008-2009.

**Proposition 7:** *« Il est proposé d'accepter le dépôt de la mission d'examen des états financiers 2008-2009 tels que soumise ».*

François Lemieux propose et Mathieu Lapierre appuie.

La proposition est adoptée à l'unanimité.

Des félicitations sont formulées à l'endroit de Marie-Claude Vézina pour la préparation des états financiers.

### 8.2 Prévisions budgétaires 2009-2010

Luc Loignon, trésorier de la Chaudronnée, fait la présentation des prévisions budgétaires 2009-2010.

**Proposition 8:** *« Il est proposé d'adopter les prévisions budgétaires 2009-2010 telles que soumises ».*

Manon Gaudreau propose et Ginette St-Onge appuie.

La proposition est adoptée à l'unanimité.

Des félicitations sont formulées à l'endroit de Marie-Claude Vézina et Luc Loignon pour la production des prévisions budgétaires.

### 8.3 Nomination à la vérification

**Proposition 9:** *« Il est proposé de donner un mandat de "mission d'examen" pour l'année 2009-2010 à René Boisvert et Sylvie Breault, comptable ».*

Julien Richard propose et Françoise Gosselin appuie.

La proposition est adoptée à l'unanimité.

## 9. Élection des membres du conseil d'administration

### 9.1 Nominations à la présidence de l'élection et au secrétariat de l'élection

#### Proposition 10:

« Il est proposé que Jean-Pierre Marier agisse comme président de l'élection et que Luc Loignon agisse comme secrétaire de l'élection ».

François Lemieux propose et Jacinthe Robert appuie.

La proposition est adoptée à l'unanimité.

### 9.2 Période de mise en nomination et vote

#### Mises en nomination pour l'élection des membres usagers (1 poste à combler):

- Les mandats de Mathieu Lapierre et Guy Vallières se termineront en juin 2010.
- Le mandat de Françoise Gosselin prend fin et est en élection.

Personne proposée	Proposé par	accepte √	refuse √
Charles de Repentigny	Linda Pépin	X	
Françoise Gosselin	Ginette St-Onge	X	

#### Fin de la période de mises en nomination pour l'élection des membres usagers

#### Résultat de l'élection :

Le membres-usager suivant est élu lors d'un vote secret: Charles de Repentigny.

#### Mises en nomination pour l'élection des membres non-usagers (3 postes à combler):

- Les mandats de Yvonne Bergeron et Luc Loignon se termineront en juin 2010.
- Les mandats Julien Richard, Ginette St-Onge et Linda Pépin (poste laissé vacant en cours d'année) prennent fin et sont en élection.

Personne proposée	Proposé par	accepte	refuse
Stéphanie Grenier (désignée par la Coalition pour le travail de rue)	François Lemieux	X	
Ginette St-Onge	Linda Pépin	X	
Julien Richard	Mathieu Lapierre	X	

#### Fin de la période de mises en nomination pour l'élection des membres non-usagers

#### Résultat de l'élection:

Les membres non-usagers suivants sont élus par acclamation : Stéphanie Grenier (Coalition sherbrookoise pour le travail de rue), Ginette St-Onge et Julien Richard.

Composition du conseil d'administration		
	Mandat jusqu'en 2010	Mandat jusqu'en 2011
Membres usagers :		
- Mathieu Lapierre	X	
- Guy Vallières	X	
- Charles de Repentigny		X
Membres non-usagers		
- Yvonne Bergeron	X	
- Luc Loignon	X	
- Stéphanie Grenier		X
- Ginette St-Onge		X
- Julien Richard		X

**Proposition 11:**

« *Il est proposé de détruire les bulletins de vote* ».  
Julien Richard propose et Mathieu Lapierre appuie.  
La proposition est adoptée à l'unanimité.

**10. Autres points**

**Proposition 12:**

« *Une motion de félicitations est adressée à l'intention de l'équipe d'intervention* ».  
Marcel Labonté propose et François Lemieux appuie. Adoptée à l'unanimité.

Un membre formule des remerciements à l'endroit de Jean-Pierre Marier et Luc Loignon qui ont agi respectivement comme président et secrétaire de l'assemblée générale.

**Proposition 13:**

« *Il est proposé de lever l'assemblée* ».  
Françoise Gosselin propose et Guy Vallières appuie.  
La proposition est adoptée à l'unanimité.

Luc Loignon, secrétaire d'assemblée  
Jean-Pierre Marier, président d'assemblée

---

**CONFORMITÉ :**

À titre de secrétaire du Conseil d'administration de la Chaudronnée, je certifie la conformité du présent procès-verbal.

Et je signe le \_\_\_\_\_ 20\_\_ .

Secrétaire au Conseil d'administration

## CE QUI A MARQUÉ L'ANNÉE 2009-2010

- Développement de liens avec Fondation *Rock-Guertin*.
- Malgré l'augmentation du nombre de repas à servir, le budget nourriture demeure assez stable.
- Élaboration du projet *Un plan vert l'emploi*, visant le développement de l'employabilité chez les jeunes et obtention d'une subvention de Service Canada via le programme connexion compétences dans le cadre de la stratégie jeunesse.
- Consolidation du service TCF et embauche d'une deuxième personne à l'intervention à temps partiel.
- Installation d'une chambre congélation et une de réfrigération.
- Mise en chantier des travaux de rénovation du bâtiment.
- Mise en place de mesure préventive face à la pandémie AH1N1 et formation.
- Officiellement reconnu comme CAMI (centre d'accès au matériel d'injection).
- Les deux postes à l'intervention ont été occupés par deux nouvelles personnes.
- Dépôt du rapport unanime de la Commission des affaires sociales sur l'itinérance suite à la commission parlementaire à laquelle nous avons participé.

**Rapport d'activités 2009-2010 (disponible en format 8 1/2 X 14)  
du 1er avril 2009 au 31 mars 2010**

**1. Service repas**

1.1. Les cartes repas ont été maintenues au même coût :

— Carte mensuelle de repas à 20 \$. — Carte pour 10 jours à 10 \$.

— Carte pour un jour à 2 \$, — Carte pour 10 breuvages à 3 \$.

1.2. Un nombre de 45 040 repas a été servi. La moyenne mensuelle est de 3753 repas, soit 177 par jour d'ouverture, une augmentation de 4450 repas(9.9%) par rapport à l'an dernier. Cette année, 1626 personnes ont utilisé le service, 1205 sont des hommes (74 %) et 421 femmes (26 %).

Du café équitable a été servi dans le cadre de la nuit des sans-abris, à la fête des bénévoles, à la soirée de Noël.

Une attention particulière afin d'offrir un minimum de cinq (5) portions de fruits et de légumes fut portée tout au long de l'année.

1.3. Le service de brunch du dernier samedi du mois a été maintenu et fonctionne bien. Le taux de fréquentation est comptabilisé dans le service repas (12 brunchs, 995 repas) cela représente une légère diminution de 66 repas.

1.4. 93 personnes ont participé à la fête de Noël et la grande majorité des personnes y ayant participé sont détentrices d'une carte repas. Soixante (60) personnes ont participé au souper de 25 décembre organisé par un bénévole.

1.5. Mille six cent quatre-vingt-neuf (1689) repas ont été préparés par la Chaudronnée pour le groupe Commun'Action, comité de citoyens de la paroisse Ste-Jeanne D'Arc.

1.6. Le service de souper mensuel a été maintenu. Le taux de fréquentation est comptabilisé dans le service repas. (12 soupers ont été offerts, 1012 repas) ce qui correspond à une augmentation de 126 repas.

1.7. La Chaudronnée continue ses efforts de récupération. Les bacs à compostage ont été utilisés pour les déchets extérieurs et un bac « brun » est utilisé par la cuisine une partie de l'année. Il y a une amélioration du recyclage particulièrement dans la salle Luc Péladeau, mais du travail reste à faire. Utilisation plus fréquente de papier recyclé.

1.8. Installation des équipements de réfrigération et de congélation au sous-sol et inauguration lors de l'AGA 2009.

1.9. Un choix de repas végétariens a été offert au cours de l'année.

**2. Éducation populaire autonome et formation**

2.1. L'approche d'éducation populaire autonome a été maintenue comme prévu. Elle est adaptée à la situation des personnes vivant des problèmes importants.

Le comité d'éducation populaire a été renommé comité des personnes usagères. Le comité a siégé à deux reprises. Plusieurs tentatives de rencontres furent annulées faute de participants. Il n'y a pas eu de stratégie de développée pour augmenter la participation des personnes usagères.

2.2. Le journal a été publié à quatre (4) reprises. Quelques personnes usagères y ont contribué.

2.3. Le babillard fonctionne bien. Principalement les sections activités et actualités de même que l'utilisation du « tableau-calendrier ».

2.4. Vingt-trois (23) cafés-rencontres ont eu lieu avec une moyenne de quinze participants par rencontre. Dix-huit (18) organismes sont venus faire des présentations. On tient maintenant un registre des cafés-rencontres avec des commentaires sur la participation et l'appréciation de chaque café-rencontre pour s'améliorer dans l'organisation de ceux-ci.

2.5. Un groupe de discussions sous forme d'atelier de discussion a eu lieu sur le thème de l'euthanasie. On questionne régulièrement les personnes usagères pour les thèmes à venir.

2.6. Une programmation d'ateliers de formation en cuisine a été réalisée. Cinq (5) ont eu lieu et environ quinze personnes usagères de la Chaudronnée y ont participé. Il y a également eu de l'information donnée durant les ateliers de cuisine sur l'alimentation des personnes diabétiques et/ou avec problèmes de cholestérol ainsi qu'une base d'hygiène.

2.7. Aucune démarche n'a été effectuée afin de trouver un partenaire parmi nos alliances afin d'organiser des ateliers sur la politique. Toutefois, des ateliers sur ce thème ont eu lieu à l'aide d'outils produits par le MEPACQ.

2.8. L'éducation populaire est omniprésente au sein de l'organisme. Beaucoup de formation s'effectue également, tant formellement qu'informellement. Quelques discussions entre les membres de l'équipe concernant le développement d'un système de reconnaissance des acquis.

2.9. Participation à diverses actions en lien avec la Table de concertation sur l'itinérance à Sherbrooke et le Réseau solidarité itinérance du Québec Diffusion de divers articles et documents à l'équipe de travail, sur le babillard, lors de conseil d'administration, etc. Membre du comité « Paie d'un jour ». Membre de la coopérative en logement social « L'Autre toit », Membre de la coalition logement de Sherbrooke. Participation active à l'assemblée des partenaires de la Table itinérance. Participation au colloque du Collectif de recherche sur l'itinérance.

**3. Accueil et intervention sociale**

3.1. Il n'y a pas eu de rencontre d'équipe afin d'actualiser la politique d'intervention. Actuellement on est

plus en phase d'appropriation dû au changement de l'équipe à l'intervention.

3.2. Les interventions individuelles, de groupes et collectives ont été maintenues pour un total de quatre mille cent quatre-vingt-cinq (4185). On remarque une augmentation entre autres au niveau des relations internes et externes de même que la santé physique.

3.3. Poursuite des interventions à l'égard des personnes participant aux différents programmes (PAAS, travaux communautaires et compensatoires). Trente-deux (32) personnes ont fait deux mille cent trente-trois heures (2133) de travaux communautaires et compensatoires. Quinze (15) personnes différentes ont participé au programme PAAS et ont effectué environ 5000 heures. Plusieurs participants ont terminé avec succès leur programme et certains ont même obtenu un renouvellement, grâce au soutien des intervenants et des efforts à la cuisine. Une rencontre individuelle est faite mensuellement avec les participants.

3.4. Le comité « capacité d'accueil » ne s'est pas rencontré. Les contacts quotidiens des personnes à l'intervention ont été suffisants pour gérer l'accueil. Des bénévoles se partagent le poste à l'accueil.

3.5. Les informations sur le réseau des ressources sont mises à jour continuellement. Elles sont diffusées par des documents dans le secteur babillard, près du téléphone, et par contact direct avec une des deux personnes à l'intervention et les personnes-ressources invitées lors des cafés -rencontres.

3.6. Huit postes ont été accordés à La Chaudronnée dans le cadre du programme d'aide et accompagnement social et un neuvième poste nous a été accordé au courant de l'année.

3.7. Une étudiante en technique de travail social du Cégep de Sherbrooke a fait un stage à l'automne 2009. À l'hiver 2010, c'est un étudiant en éducation spécialisée du Collège Champlain qui a effectué son stage.

3.8. Faute d'espace et de responsable, la bibliothèque n'est plus disponible actuellement. Par contre, l'abonnement à certaines revues semble très apprécié.

3.9. Deux (2) séances de vaccination contre l'hépatite ont eu lieu à la Chaudronnée par le SIDEP. L'information générale sur les I.T.S.S. est alors communiquée. Présence occasionnelle des intervenantes de IRIS-Estrie. Une subvention de condoms pour un projet de distribution a été renouvelée. Nous sommes officiellement devenus un CAMI et la distribution de seringue a continué selon la demande. Une cinquième clinique de vaccination antigrippale s'est tenue dans nos locaux. L'infirmière de l'équipe itinérance a assuré la clinique avec des collègues. Mise en place de mesure pour prévenir l'épidémie d'AH1N1, du matériel de désinfection des mains et des masques ont été mis à la disposition. Deux cliniques de vaccination ont eu lieu sur place et de la formation a été offerte tant sur la prévention que sur les symptômes de la AH1N1.

3.10. Peu de réflexion sur l'augmentation des heures d'ouverture.

3.11. Maintien de deux (2) postes à l'intervention via un financement de la SPLI.

3.12. Cette année, un travailleur de rue venait de façon assez régulière (hebdomadaire). Cette présence favorise un meilleur soutien/lien à plusieurs personnes usagères.

3.13. Une excellente collaboration a été constatée avec le CSSS/IUGS, en particulier avec l'équipe itinérance ainsi que l'équipe milieu du CSSS-IUGS. Le travailleur social et l'infirmière de l'équipe itinérance viennent de façon hebdomadaire à la Chaudronnée.

Nous avons référé et/ou collaboré avec 77 organismes/institutions différents.

3.14. Poursuite du service de fiducie volontaire Tout compte fait pour personnes itinérantes ou à très haut risque de le devenir. Renouvellement des ententes de financement avec les mêmes partenaires (CSSS-IUGS, Emploi Québec Estrie, Service correctionnel du Québec et les Oeuvres du Cardinal Léger). Embauche d'une deuxième personne à l'intervention à temps partiel. Rapport du 1<sup>er</sup> avril 2009 au 31 mars 2010 disponible sur demande.

3.15. Il y a eu une formation sur le suicide d'une personne à l'intervention ainsi qu'une formation « Sentinelles ».

#### **4. Vie associative et démocratique**

4.1. Les personnes usagères sont informées régulièrement sur la structure du fonctionnement de la Chaudronnée et sur la possibilité de devenir membre. Trente et une (31) personnes sont membres-usagers (en date du 8 juin 2010)

4.2. Trois (3) sessions de formation portant sur la vie associative ont eu lieu pour les nouvelles personnes usagères désirant devenir membres.

4.3. Plusieurs documents sont remis et diffusés aux membres du CA et aux personnes bénévoles et militantes, et ce, tout au long de l'année.

4.4. L'organisme fonctionne de façon transparente et les documents sont bien tenus. Les procès-verbaux et ordres du jour des réunions du conseil d'administration ont été affichés au babillard de façon moins régulière que par les années passées.

4.5. La boîte à suggestions a été visible et accessible durant l'année. Les suggestions faites sont évaluées et dans la mesure du possible réalisées ou discuter lors de cafés-rencontre ou lors de comité des personnes usagères.

4.6. Aucune démarche afin de favoriser une plus grande utilisation des locaux par nos membres, militants ou bénévoles.

4.7. Les membres du comité membership des personnes non-usagères ne se sont pas rencontrés. Dix-sept (17) personnes sont membres non-usagers (en date du 8 juin 2010).

Aucune stratégie visant à augmenter le nombre de membres de toutes les catégories n'a été développée. Au 8 juin 2010, 54 personnes sont membres.

4.8. La réflexion-analyse concernant les objets de nos lettres patentes n'a pas été entreprise.

## 5. Gestion financière et gestion du personnel

5.1. Le projet de conditions de travail et de politique salariale n'est pas terminé.

5.2. La Chaudronnée compte sur plus de 25 sources de financement totalisant 408 532 \$ (en excluant le projet entretien concerté : 37 500 \$ et les dépenses du bingo : 11 355 \$). **De ce montant 20.2 % est récurrent et 79.8 % sont générés par du financement par projet, l'autofinancement et par des sources non gouvernementales.**

**Le financement de base à la mission alloué par l'ASSSE via le programme SOC représente 19.6 % de l'ensemble de nos revenus.** Le programme SPLI compte pour 22 %, diverses sommes non récurrentes nous sont allouées pour la fiducie volontaire Tout compte fait et signifie 14 %, le bingo pour 4.1 %, le service repas pour 7 %, les divers dons totalisent 16.4 % (Caritas, Communautés religieuses, comptoir familial, particuliers, etc.). Centraide contribue pour 5.8 %, **la Ville de Sherbrooke 0.6%** et le reste, soit 10.5 %, provient de diverses autres sources (emploi été canada, connexion compétences (PVE), salles, CACI, PAAS). N'est pas inclus dans nos états financiers la **valeur des dons en nature : nourriture pour 113 643 \$ et bénévolat 87 188 \$. En incluant cette valeur à nos résultats de 408 532 \$, c'est un total de 609 363 \$.**

Réflexions concernant l'élaboration d'un dossier de présentation des actions et besoins de la Chaudronnée.

Augmentation de notre financement de base via le programme SOC de 77 391 \$ à 80 268 \$ ce qui représente une augmentation de 2 877 \$ (3.7 %).

La stratégie de partenariat de lutte à l'itinérance (SPLI) est d'une durée de cinq ans, soit du 1<sup>er</sup> avril 2009 au 31 mars 2014, avec le même budget (non bonifié). Un nouvel appel de projet sera nécessaire pour la période du 1<sup>er</sup> avril 2011 à 2014. Le

gouvernement du Canada à procéder à une consultation pan canadienne. Les groupes du Québec demandent le maintien du programme sans modifications, sauf en regard de l'augmentation du budget. La mise en œuvre est aussi un enjeu. Diverses actions du RSIQ afin d'obtenir divers appuis.

5.3. Les sept postes salariés nécessaires au fonctionnement actuel de la Chaudronnée ont été maintenus grâce à des sources de financement variées, mais principalement non récurrentes.

5.4. La Chaudronnée a participé à la campagne Centraide Estrie par des interventions ponctuelles auprès de groupes ciblés (témoignages auprès de groupes de bénévoles et de donateurs). La campagne Centraide a bien fonctionné et la subvention versée à la Chaudronnée a augmenté de 4 %.

5.5. Il n'y a pas eu de problème avec le fonds de roulement.

5.6. Plusieurs formations ont été suivies par le personnel (Formation sur les SLAPP, intervention en situation de crise suicidaire, gestion des priorités, etc.). Voir annexe 6 du document AGA.

5.7. La quantité et la qualité de la nourriture fournie par Moisson Estrie, la Fondation Rock Guertin et autres donateurs a permis à la Chaudronnée de maintenir la qualité et faire face à l'augmentation (9.9%) des repas à préparer. L'entente conclue concernant notre approvisionnement en lait et en pain a été effective tout au long de l'année (mais se termine le 31 mars 2010). Le montant des achats effectué par la Chaudronnée est le même qu'en 2006.

5.8. Le comité de sélection a été maintenu et s'est réuni pour l'embauche aux postes à l'intervention, d'agente de bureau et d'intervenante pour le projet Un plan vert l'emploi.

Maintien du soutien offert par les intervenants auprès des personnes bénévoles et militantes.

5.9. Il n'y a pas eu de formation d'un comité afin de voir à la possibilité d'organiser une activité de financement annuelle.

5.10. Une demande de subvention « Emploi Été » a été présentée pour un poste à l'intervention sociale et un à la cuisine. Seul le poste à l'intervention a été accepté par Service Canada.

## 6. Communication et visibilité

6.1. Notre dépliant a été distribué selon la demande des autres ressources de la communauté, mais il n'a pas été modifié. Le rapport d'activités a été distribué à nos partenaires et à certaines personnes qui en ont fait la demande.

Certains documents sont disponibles sur le site Web de La Chaudronnée qui porte l'adresse : <http://www.chaudronweb.org>

6.2. Neuf (9) activités portes ouvertes s'adressant à différents groupes et organismes ont eu lieu. Une séance publique d'information s'adressant à toute la population a eu lieu dans le cadre de l'assemblée générale annuelle du 18 juin 2009. Les personnes usagères non membres ont aussi été invitées ainsi que divers partenaires et collaborateurs.

6.3. L'utilisation de l'informatique et d'Internet a été maintenue sans développement de nos listes d'envoi.

L'organisme est autonome dans la mise à jour de son site web.

6.4. Plusieurs rencontres, participations à différents comités, discussions et présentations du personnel, des bénévoles et des membres du CA ont contribué à sensibiliser la population et les décideurs.

- Les actions de la Table de Concertation en Itinérance de Sherbrooke, du service de fiducie volontaire contribue à faire davantage connaître la Chaudronnée comme étant un acteur de premier plan au niveau de l'itinérance et de lieu d'accueil pour les personnes seules et/ou en situation d'itinérance, de pauvreté sociale et



économique, marginalisées et souvent exclues.

- Plusieurs reportages à la télévision, à la radio et dans différents journaux ont contribué à mieux faire connaître nos actions à la population. Plusieurs présentations à différents groupes. Des commentaires/témoignages ont été recueillis/écrit par l'équipe de travail.

## **7. Alliances et défense des droits**

7.1. Les différents abonnements et adhésions ont été maintenus :

a) Adhésions

-Table ronde des organismes d'éducation populaire de l'Estrie (TROVEPE)  
- Regroupement des organismes communautaires de l'Estrie (ROC)  
- Table d'action contre l'appauvrissement de l'Estrie (TACAE)  
- Corporation de développement communautaire du Sherbrooke (CDC)  
- Journal Entrée Libre  
- Radio communautaire CFLX.  
- Théâtre de petites Lanternes  
- Table de concertation jeunesse de Sherbrooke  
- Table de concertation sur l'itinérance à Sherbrooke

b) Abonnements

- Journal électronique "Le Tour d'y Voir".  
- Journal de rue "Le nouvel Espoir"  
- Journal régional "La Tribune"

Voir annexe 6 du document AGA :

Rencontres de concertations/représentations/participations.

7.2. La Chaudronnée fait partie de l'ABRS (Association des Bingos de la région de Sherbrooke). Il s'agit d'une alliance de gestion qui vise à ce que le maximum de retombées financières du bingo et du bâtiment profite aux organismes communautaires membres/propriétaires. De nombreuses rencontres du conseil d'administration et du conseil exécutif se sont tenues afin de suivre l'évolution de divers dossiers.

7.3. La Chaudronnée a participé à la défense des droits sociaux, entre autres par les moyens suivants :

- Activités de discussion, d'information et de sensibilisation en lien avec les droits sociaux.  
- Service de soupe et café lors de la nuit des

sans-abri.

- Appui à différentes revendications : logements sociaux avec et sans soutien communautaire, Mission Collective du collectif pour un Québec sans pauvreté, technique de base est assuré par l'agente de bureau, les intervenants et par des personnes usagères. Un financement a été obtenu afin de défrayer quelques dépenses. campagnes en lien avec la SPLI, campagne en lien avec l'assurance emploi, pour une politique en itinérance, etc.

- Favoriser la participation des personnes à des activités de défenses des droits;

7.4. Nous avons participé activement à la Table de concertation sur l'itinérance de Sherbrooke et au COCO. Participation de la coordonnatrice à titre de représentante de la Table de concertation sur l'itinérance de Sherbrooke au comité de coordination (COCO) et au comité exécutif en tant que présidente du RSIQ. Dépôt du rapport unanime de la commission des affaires sociales (CAS) sur l'itinérance au Québec. Dépôt du plan d'action interministériel en itinérance 2011-2014 du gouvernement du Québec. Participation à la consultation du fédéral concernant la SPLI.

Faire circuler l'information reçue via le RSIQ aux membres et alliés de la Table de concertation sur l'itinérance de Sherbrooke.

Voir annexe 6 du document AGA:

Rencontres de concertations/représentations/participations.

7.5. Rencontres régulières du comité première ligne en alimentation (PLA) qui est formé de la Grande Table, de Moisson Estrie, de la Banque Alimentaire Memphrémagog et de la Chaudronnée de l'Estrie.

Voir annexe 6 du document AGA:

Rencontres de concertations/représentations/participations.

7.6. La 8<sup>ème</sup> "Nuit des sans-abris" à se tenir à Sherbrooke a eu lieu au parc Camirand. Nous avons participé activement à l'organisation de l'événement avec d'autres organismes membres de la Table de concertation sur l'itinérance à Sherbrooke. Cette année nous avons participé à la tenue d'un kiosque lors de la « journée mondiale du refus de la misère ».

## **8. Projets spéciaux**

8.1. La politique d'utilisation de la salle de réunion a été maintenue sans être revue. La salle de réunion (et parfois la salle à manger) a été utilisée par différents groupes et comités de la collectivité.

8.2. L'aménagement extérieur de la Chaudronnée s'est limité à entretenir les lieux.

Un jardin a été conçu, réalisé et entretenu par différentes personnes usagères de la Chaudronnée. Une collaboration avec une travailleuse de rue s'est développée pour le travail au jardin de l'été 2009.

Pour l'été 2010, une demande a été faite à Service Canada et acceptée pour un projet « connexion compétences » pour aider les jeunes faisant face à des obstacles à l'emploi afin d'acquérir un éventail de compétences et de connaissances ainsi que l'expérience de travail dont ils ont besoin dans le cadre de la stratégie jeunesse. Il s'agit d'un projet de développement de l'employabilité en lien avec le jardinage, l'aménagement paysager et de transformation des récoltes. Un Plan Vert l'Emploi.

8.3. Le projet « Entretien concerté » s'est poursuivi. La Chaudronnée assume la gestion financière et le Carrefour Accès Loisirs s'occupe des horaires de travail.

Maintien des deux (2) postes de concierges responsables de l'entretien et la maintenance des bâtiments.

8.4. Nous n'avons pas aménagé d'abri. Des cendriers et des poubelles sont disponibles à l'extérieur.

8.5. Mise en œuvre des travaux à effectuer sur le bâtiment de la Chaudronnée. Choix de l'entrepreneur et de l'architecte avec le soutien du GRT. Début des travaux « urgence dégradation et sécurité » en septembre 2010 (maçonnerie, corniches, solins, gouttières, balcon, escalier de l'entrée principale, toiture, fenêtres des salles de bain, portes extérieures, isolation grenier, salles de bain des hommes) pour se terminer en avril 2010.

8.6. Le Centre d'Accès communautaire à Internet (CACI) a été maintenu. Trois (3) ordinateurs branchés sur Internet haute vitesse sont à la disposition des personnes usagères et bénévoles. Un autre est accessible dans la salle Luc Péladeau. Un très léger soutien

8.7. Le livre a été offert à quelques partenaires et individus (ex. Stagiaire).

8.8. L'événement a eu lieu en avril 2009. Pour 2010, un comité est en processus de formation pour réaliser la 6<sup>ième</sup> fête des personnes bénévoles et militantes dans un nouveau concept.

8.9. Les personnes usagères ont été mobilisées dans le but de participer à une activité organisée par Action Plus dans le cadre de la semaine de la dignité des personnes assistées sociales.

8.10. La Chaudronnée est un des neuf membres fondateurs de la coopérative de solidarité en logement social avec soutien communautaire, L'Autre-Toit. Les autres fondateurs sont : La Coalition pour le travail de rue, la Maison Jeunes-Est, la Source Soleil, le Partage St-François, l'Arche de l'Estrie, le Service d'aide en prévention de la criminalité, le journal de rue le Nouvel Espoir, le Tremplin 16-30. Participation au conseil d'administration et au comité financement. Démarches auprès de la ville pour l'obtention de terrains et de son appui.

8.11. Des personnes usagères ont participé avec succès au projet ALPHA-ERE en lien avec l'université de Sherbrooke et les Amis de la terre.

8.12. La Chaudronnée a participé à l'activité *5 jours pour l'itinérance* en lien avec l'association étudiante de la faculté d'Administration de l'Université.

8.13. La Chaudronnée a collaboré lors des soupers de l'espoir de la fondation Rock Guertin.

8.14. Un Carnaval a été organisé ce printemps en collaboration avec les travailleurs de rue.

8.15 Formation de médiateurs et implication en tant qu'organisme relais dans le projet des Cultures du Cœur piloté par Moisson Estrie, permettant de donner accès à la culture aux personnes en situation de pauvreté.

## CE QUI MARQUERA L'ANNÉE 2010-2011

- Amélioration de notre approche d'éducation populaire autonome.
- En lien avec le PAAS, élaborer un dossier sur l'impact de ce programme tant pour l'organisme que pour les personnes participantes. (Penser à d'autres formes de programmes de réinsertion ex : travail au jour, sensibiliser les employeurs, etc.).
- Voir à l'élaboration d'un choix de menu adapté aux personnes végétariennes.
- Projet pilote à évaluer pour l'ouverture de soir et de fin de semaine, à voir **avec nos partenaires** (milieu de vie, bouffe...).
- Assemblée générale spéciale sur le financement de l'organisme et la formation d'un comité financement.
- Activité soulignant le 125<sup>ième</sup> du bâtiment à l'automne 2010.
- Aménagement du terrain, agrandissement du jardin et création de murale avec MURIR.
- Mise en œuvre de la SPLI 2011-2014
- Mise en œuvre du plan d'action interministériel en itinérance 2011-2014 du gouvernement du Québec.
- Le 2ieme plan de lutte à la pauvreté du gouvernement du Québec.
- Deuxièmes États généraux sur l'itinérance au Québec

## Perspectives d'action 2010-20011

du 1er avril 2010 au 31 mars 2011  
(disponible en format 8 1/2 X 14)

### 1. Service de repas

1.1. Maintenir les cartes repas au même coût et sous la formule actuelle :

— Carte mensuelle de repas à 20 \$ —  
Carte pour 10 jours à 10 \$.  
— Carte pour un jour à 2 \$ — Carte pour  
10 breuvages à 3 \$.

1.2. Continuer à offrir les déjeuners et dîners, du lundi au vendredi.

Augmenter l'utilisation du café équitable à la Chaudronnée lors d'activités spéciales et de sensibilisation.

Maintenir les efforts afin d'offrir un minimum de cinq (5) portions de fruits et de légumes par jour.

1.3. Maintenir le service de brunch gratuit le dernier samedi du mois avec des personnes usagères comme travailleurs bénévoles et présence d'une des deux personnes à l'intervention.

1.4. Continuer à offrir un repas et une veillée de Noël aux membres, personnes usagères et personnes à faible revenu de notre région. Accorder la **priorité** aux membres, personnes usagères de La Chaudronnée compte tenu de l'espace disponible limité. Tenter d'exclure le moins de personnes possible

1.5. Maintien de la collaboration avec le groupe Commun'Action, comité de citoyens de la paroisse Ste-Jeanne D'Arc.

1.6. Maintenir le service du souper gratuit le dernier jeudi du mois avec des personnes usagères comme travailleurs bénévoles et présence d'une des deux personnes à l'intervention. Réaliser au moins deux (2) activités par la même occasion.

1.7. Continuer de maximiser nos efforts de récupération et de compostage. Favoriser l'utilisation de papier recyclé. Poursuivre nos efforts de recyclage dans la salle Luc Péladeau avec la collaboration des personnes usagères.

1.9. Poursuivre l'introduction graduelle de repas adaptés pour les personnes végétariennes.

### 2. Éducation populaire et formation

2.1. Appliquer l'approche d'éducation populaire autonome dans l'ensemble des activités de la Chaudronnée.

Développer intensivement des stratégies pour favoriser et augmenter l'implication des personnes usagères, ce qui s'inscrit dans la pratique d'éducation populaire à la Chaudronnée. Maintenir la formule d'un seul comité et bien faire connaître l'importance du mandat de ce comité (le mandat de ce comité est de prendre connaissance des commentaires de la boîte à suggestions et étudier la possibilité d'appliquer les suggestions ou de les transmettre à l'adjoint à la coordination, de proposer des thèmes pour les cafés-rencontres, d'organiser des activités sociales, s'occuper de certaines sections sur le site web, effectuer des suggestions à l'équipe de travail, au CA, être une instance consultative pour des projets concernant les personnes usagères).

2.2. Publier le journal Le Chaudron tous les 2 mois en continuant à améliorer, autant que possible, la participation des personnes usagères.

2.3. Maintenir le babillard en accordant une attention particulière à la rotation des affiches et annonces. Trouver une personne bénévole responsable du babillard. Continuer l'utilisation du « tableau-calendrier ».

2.4. Organiser des cafés-rencontres de façon hebdomadaire. Voir à afficher l'horaire des cafés-rencontres au début de chaque mois en utilisant le « tableau-calendrier ». Relancer l'Université de Sherbrooke afin de poursuivre le développement du projet *Café du savoir* en lien avec le PAEIC.

2.5. Offrir de plus en plus d'ateliers de discussion. Étudier la possibilité de faire des groupes de discussion pour homme en

collaboration avec l'organisme Moment' Hom.

2.6. Maintenir les ateliers de formation en cuisine. Offrir deux ateliers par mois pour les personnes usagères. Continuer d'offrir des ateliers de cuisine adaptés pour les personnes diabétiques et/ou avec des problèmes de cholestérol, ainsi que des ateliers thématiques ex : végétarien, cuisine des fêtes.

2.7. Poursuivre nos recherches afin de trouver un ou des partenaires parmi nos alliances afin d'organiser des ateliers sur la politique.

2.8. Valoriser et faire connaître l'impact de l'éducation populaire autonome. Réfléchir à la faisabilité du développement d'un système de « reconnaissance des acquis ». (envisager une collaboration avec le PAEIC de l'Université de Sherbrooke ainsi que le Centre St-Michel et le Centre d'action Bénévole du Granit)

2.9. Poursuivre les activités d'éducation populaire en lien avec le RSIQ et la table de concertation sur l'itinérance à Sherbrooke. Favoriser une meilleure compréhension de la problématique de l'itinérance en vue d'améliorer nos actions et celles des personnes/groupes et institutions concernées. Suivre de près la mise en œuvre du plan d'action interministériel en itinérance 2010-2013 du gouvernement du Québec et favoriser la compréhension des enjeux auprès des personnes et organisations concernées.

### 3. Accueil et intervention sociale

3.1. Tenir une rencontre d'équipe afin d'actualiser la politique en intervention et s'il y a lieu la présenter au comité des personnes usagères et ensuite au conseil d'administration.

3.2. Maintenir les interventions individuelles, de groupes et collectives auprès des personnes usagères.

3.3. Continuer à accueillir les personnes participant aux différents programmes (PAAS, travaux communautaires et compensatoires). Continuer à offrir du support aux personnes participantes au programme d'aide et d'accompagnement social. Tenter de développer une manière de connaître la situation de la personne 6 mois à un an suivant la fin de sa participation.

Élaborer un dossier concernant le PAAS à la Chaudronnée sur l'impact d'un programme comme celui-ci sur les participants.

3.4. Discuter de la capacité d'accueil en réunion d'équipe et, si besoin, relancer le comité. Maintenir la stabilité du poste à l'accueil avec un nombre restreint de bénévoles. Continuer à offrir du support à ces bénévoles.

3.5. Maintenir à jour les informations concernant le réseau des ressources disponibles et rendre accessibles ces informations aux personnes usagères. Porter une attention particulière à la mise à jour des documents dans le secteur babillard ainsi que dans le présentoir des dépliants des ressources.

3.6. Présenter un projet à Emploi Québec dans le cadre du PAAS pour neuf postes. (Actuellement, seulement 6 postes sont accordés)

3.7. Offrir un stage en travail social (Cégep de Sherbrooke) à l'automne 2010. Offrir un stage en éducation spécialisée (Collège Champlain) à l'hiver 2011. Maintenir une collaboration avec l'Université de Sherbrooke pour des stages ou des projets ponctuels.

3.8. Revoir l'aménagement de la bibliothèque afin de la rendre disponible. Poursuivre l'abonnement aux revues et voir à les rendre plus accessible aux personnes usagères.

3.9. En collaboration avec le CSSS/IUGS, la direction de la santé publique et autre, maintenir et augmenter les interventions de prévention axées sur la santé publique, la santé physique et la santé mentale.

3.10. Poursuivre la réflexion et l'analyse concernant l'augmentation des heures d'ouverture de la Chaudronnée, et ce, plus particulièrement pour les soirs et fins de semaine, en collaboration avec des partenaires de la communauté. Voir à la possibilité d'effectuer un sondage dans le but d'alimenter la réflexion et d'élaborer d'éventuelles actions.

3.11. Maintenir deux personnes à l'intervention.

3.12. Continuer à favoriser et voir à la possibilité d'augmenter la présence de travailleurs de rue.

3.13. Poursuivre la collaboration avec le CSSS/IUGS et continuer à développer un meilleur partenariat avec les autres ressources de Sherbrooke et de l'Estrie. Poursuivre les efforts de rapprochement avec le CHUS dont l'élaboration d'une entente visant à améliorer l'accompagnement par la Chaudronnée lors de la sortie de l'institution de personnes usagères de notre organisme.

Maintenir et améliorer les collaborations et références auprès des différentes ressources de Sherbrooke et de l'Estrie. Réaliser un bottin à l'interne contenant diverses informations sur ces ressources.

3.14. Maintenir le service de fiducie volontaire « Tout compte fait ». Consolider le financement avec l'élaboration de protocoles d'ententes (ex : protocole de financement triennal).

3.15. Continuer de suivre l'évolution du « Réso prévention suicide » et participer aux activités en lien avec celui-ci. Favoriser la participation à la formation « Sentinelles ».

#### **4. Vie associative et démocratique**

4.1. Maintenir les rencontres d'information générale auprès des personnes usagères concernant le fonctionnement de l'organisme. Prévoir une rencontre de discussion lors de l'élaboration du rapport des activités et des perspectives d'actions afin d'en permettre l'appropriation par les personnes usagères. Planifier des rencontres avec les personnes usagères et ce, tout au long de l'année afin de recueillir leurs suggestions et idées favorisant la mise en place de certaines de

nos perspectives d'actions.

4.2. Organiser une (1) session de formation par saison portant sur la vie associative aux nouvelles personnes usagères. Développer des stratégies visant à augmenter le nombre de membres-usagers.

4.3. Favoriser la tenue d'activités de formation et diffusion d'informations pour les membres du CA et les principaux collaborateurs (membres, bénévoles, militants).

4.4. Porter une attention particulière à la politique de transparence en ce qui concerne les documents internes de l'organisme en affichant les procès-verbaux et l'ordre du jour des réunions du conseil d'administration de façon régulière.

4.5. Continuer à utiliser la boîte à suggestions dans la salle Luc Péladeau et en favoriser son utilisation. Les suggestions seront discutées lors de cafés-rencontres et lors du comité des personnes usagères. Évaluer toutes demandes formulées et, si possible, les mettre en œuvre en cours d'année.

4.6. Favoriser une plus grande utilisation des locaux et du terrain par nos membres, militants, bénévoles et autres.

4.7. Réactiver le comité membership qui vise à augmenter le nombre de membres de toutes les catégories (usager, non-usager et honoraire).

Se questionner et réfléchir sur la raison d'être membre d'un organisme comme la Chaudronnée. « Qu'est-ce que cela donne? Pourquoi être membre? ».

4.8. Effectuer une réflexion-analyse concernant les objets de nos lettres patentes. Actualiser notre mission si nécessaire.

4.9. Organiser une activité genre Lac à l'épaule.

#### **5. Gestion financière et gestion du personnel**

1. Adopter le projet de conditions de travail et de politique salariale. Terminer l'élaboration d'outils liés à la gestion des

<p>ressources humaines.</p> <p>5.2. Conserver et viser l'augmentation des sources de financement actuelles. Explorer tout programme de financement susceptible de répondre aux besoins de la Chaudronnée et aux objectifs qu'elle poursuit. Exercer les pressions nécessaires afin d'obtenir un financement de base suffisant et surtout récurrent.</p> <p>Former un comité financement suite à l'assemblée spéciale sur le financement de la Chaudronnée.</p> <p>Élaborer un dossier de présentation des actions et des besoins de la Chaudronnée (financement de base à la mission nécessaire, financement nécessaire des trois paliers de gouvernement, des autres partenaires et auto financement).</p> <p>Obtenir une augmentation adéquate de notre financement à la mission de base dans le cadre du programme SOC.</p> <p>En lien avec le Réseau Solidarité Itinérance du Québec (RSIQ) poursuivre les démarches afin d'obtenir une bonification du budget de la stratégie de partenariat de lutte à l'itinérance (SPLI) et le maintien du caractère généraliste et communautaire pour la période du 1<sup>er</sup> avril 2011 au 31 mars 2014.</p> <p>5.3. Consolider les sept postes salariées de base pour assurer le fonctionnement actuel de la Chaudronnée.</p> <p>5.4. Participer à la campagne de financement annuelle de Centraide Estrie afin de contribuer à l'augmentation du résultat de la campagne. Conformément à l'entente de partenariat, La Chaudronnée ne fait plus de campagne de financement.</p> <p>5.5. Éviter les problèmes de fonds de roulement en maintenant un financement adéquat et en générant un petit surplus.</p> <p>5.6. Prévoir des activités de formation destinées aux membres du personnel, à déterminer selon les besoins de chacun en cours d'année.</p> <p>5.7. Explorer toutes les possibilités afin d'optimiser/stabiliser/diminuer nos dépenses liées à la nourriture nécessaire à la Chaudronnée comme, par exemple : se faire donner ou se faire payer la</p>	<p>nourriture que nous achetons actuellement.</p> <p>5.8. Maintenir le comité permanent de sélection pour l'embauche et l'évaluation des nouveaux employés.</p> <p>Améliorer notre gestion/soutien des personnes qui effectue du bénévolat ou de la militance au sein de notre organisme.</p> <p>5.9. Un Comité financement a été formé lors de l'AGS. L'organisation d'une activité de financement ferait partie d'un de ses nombreux mandats.</p> <p>5.10. Effectuer une demande de subvention « Emploi Été Canada » à Service Canada pour un poste à l'intervention sociale et à la cuisine.</p> <p><b><u>6. Communication et visibilité</u></b></p> <p>6.1. Continuer et si possible augmenter la diffusion de documents promotionnels ou autres. Refaire notre dépliant dans le but de le moderniser et de le mettre à jour.</p> <p>Les rendre accessibles sur le site Web à l'adresse : <a href="http://www.chaudsonweb.org">http://www.chaudsonweb.org</a></p> <p>6.2. Organiser/favoriser une série de dîners ou d'activités portes ouvertes s'adressant à différents groupes, organismes ou personnes ciblées par l'équipe de travail, le CA et le comité des personnes usagères. Organiser une séance publique d'information s'adressant à toute la population.</p> <p>6.3. Développer et appliquer un plan de communication et de visibilité via l'utilisation de l'Internet (listes d'envoi) et de notre site web. Une amélioration de notre système de courriels est à effectuer.</p> <p>Voir à ce que notre site web soit mis à jour régulièrement.</p> <p>6.4. Poursuivre la sensibilisation de la population et des décideurs en regard des situations des personnes usagères de l'organisme et des réalités/capacités du réseau d'aide les soutenant. Soutenir les personnes usagères qui désirent effectuer des témoignages tant écrits qu'oralement. Monter un recueil de commentaires/témoignages concernant</p>	<p>nos bons coups, nos actions, nos services.</p> <p>6.5. Voir à la création de bases de données pour le registre d'interventions et celui du service repas.</p> <p><b><u>7. Alliances et défense des droits</u></b></p> <p>7.1. Maintenir les adhésions :</p> <p>a) Adhésions</p> <ul style="list-style-type: none"> <li>- Table ronde des organismes d'éducation populaire de l'Estrie (TROVEPE)</li> <li>- Regroupement des organismes communautaires de l'Estrie (ROC)</li> <li>- Table d'action contre l'appauvrissement de l'Estrie (TACAE)</li> <li>- Corporation de développement communautaire du Sherbrooke (CDC)</li> <li>- Journal Entrée Libre</li> <li>- Radio communautaire CFLX.</li> <li>- Théâtre de petites Lanternes</li> <li>- Table de concertation jeunesse de Sherbrooke</li> <li>- Table de concertation sur l'itinérance à Sherbrooke</li> <li>- Coopérative de solidarité L'autre toit</li> </ul> <p>b) Abonnements</p> <ul style="list-style-type: none"> <li>- Journal de rue "Le nouvel Espoir"</li> <li>- Journal régional "La Tribune"</li> </ul> <p>Déléguer un membre par adhésion, minimalement aux assemblées générales annuelles.</p> <p>7.2. Maintenir notre participation à l'ABRS (Association des Bingos de la région de Sherbrooke).</p> <p>7.3. Participer à la défense des droits sociaux par les moyens suivants :</p> <ul style="list-style-type: none"> <li>- Activités de discussion, d'information et de sensibilisation.</li> <li>- Invitation à participer individuellement à des activités.</li> <li>- Soutien logistique lors d'événements.</li> <li>- Appui de revendications et de démarches en tant qu'organisme.</li> <li>- Plus spécifiquement en lien avec la lutte à la pauvreté et à l'itinérance : organiser différentes activités de sensibilisation, d'information et de revendication.</li> </ul>
---	--	--

7.4. Participer activement à la Table de concertation sur l'itinérance de Sherbrooke ainsi qu'au RSIQ. (Réseau solidarité itinérance Québec). Contribuer à l'élaboration et à la réalisation des plans d'action.

Soutenir et contribuer aux travaux de RSIQ afin de mener à terme un projet québécois de politique en matière d'itinérance. Participer aux deuxièmes États généraux sur l'itinérance au Québec. Se mobiliser pour la mise en œuvre rapide de la SPLI 2011-2014 du gouvernement du Canada, l'augmentation du budget et pour le maintien de son caractère communautaire et généraliste. Suivre de près la mise en œuvre du plan d'action interministériel en itinérance 2010-2013 du gouvernement du Québec.

7.5. Participer activement aux travaux de réflexion et de sensibilisation en lien avec le comité Première ligne en alimentation (PLA), formé de Moisson Estrie, la Grande Table, la Banque alimentaire Memphrémagog et la Chaudronnée. Le but est de favoriser une meilleure compréhension de nos actions et services de la part des décideurs, de nos partenaires et de la population en général.

7.6. Participer activement à l'organisation de la 9<sup>ième</sup> Nuit des sans-abris et à la journée mondiale du refus de la misère.

## **8. Projets spéciaux**

8.1. Revoir notre politique en ce qui concerne l'utilisation de la salle de réunion et de la salle à manger par différents groupes de la communauté.

8.2. Poursuivre l'aménagement extérieur de la Chaudronnée dans le but d'améliorer l'aspect et l'utilisation maximale du terrain.

Grâce au projet *Plan vert l'emploi*, nous sommes en mesure de concevoir et réaliser un jardin potager pour l'usage de la cuisine de la Chaudronnée. Continuer à favoriser la participation des personnes usagères de la Chaudronnée à la réalisation et à l'entretien du potager. Répéter la collaboration avec les travailleurs de rue. Tenter d'organiser quelques ateliers de transformation des récoltes.

Refaire une demande à Service Canada pour un projet « connexion compétences » pour aider les jeunes faisant face à des obstacles à l'emploi afin d'acquérir un éventail de compétences et de connaissances ainsi que l'expérience de travail dont ils ont besoin dans le cadre de la stratégie jeunesse. Le but est de poursuivre le PVE: Phase 2 de l'aménagement toujours en lien avec le développement de l'employabilité par la mise en œuvre de travaux de jardinage, d'aménagement paysager et de transformation des récoltes.

8.3. Retrait de notre participation au projet Entretien concerté. La gestion financière a été transférée à un autre organisme participant.

8.4. Voir à une meilleure installation et utilisation des cendriers extérieurs et des poubelles. Étudier les possibilités d'installer un abri pour les fumeurs tout en respectant la réglementation municipale.

8.5. Terminer les travaux de rénovation du bâtiment qui ont été planifiés, c'est-à-dire la cage d'escalier menant à l'étage.

8.6. Maintenir le Centre d'Accès communautaire à Internet (CACI). S'assurer du bon fonctionnement et des mises à jour des ordinateurs.

8.7. Voir à la distribution du livre de recettes « Le Culinart » à quelques partenaires.

8.8. Organiser, une fois l'an, si les ressources financières et humaines le permettent, une fête des personnes bénévoles et militantes. Faire l'évaluation du nouveau concept mis en place.

8.9. Mobiliser les gens en vue des activités organisées par Action Plus dans le cadre de la semaine de la dignité des personnes assistées sociales.

8.10. Poursuite des démarches de la phase 1 de la coopérative en logement social L'Autre Toit. Une demande sera déposée à la SHQ, accès logis, volet 3, pour les 44 unités de cette première phase. Les premiers locataires pourront aménager à l'automne 2012. Le financement du soutien communautaire est un enjeu.

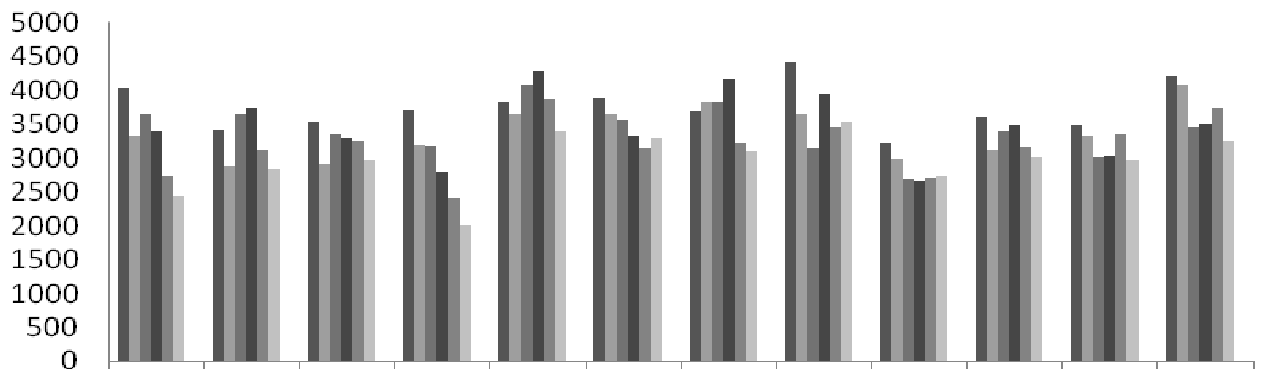
8.12. Participation à l'activité *5 jours pour l'itinérance* en lien avec l'association étudiante de la faculté d'Administration de l'Université.

8.13. Poursuivre notre collaboration dans le cadre des Soupers de l'espoir de la fondation Rock Guertin.

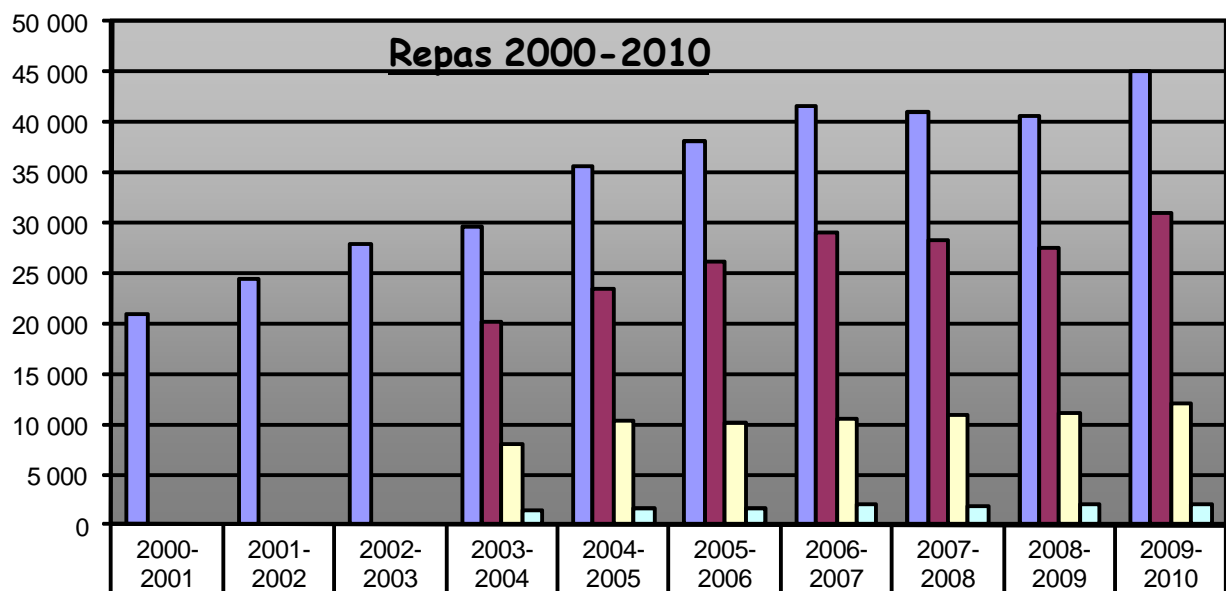
8.14. Réaliser une activité afin de souligner les 125 ans du bâtiment de la Chaudronnée. Souper d'époque, spectacle, histoire, etc. seront au menu de cette après-midi et soirée de célébration prévue pour le 16 septembre 2010.

8.15. Poursuite de notre implication dans le projet des Cultures du cœur.

## Service Repas



	Avril	Mai	Juin	Juillet	Août	Sept.	Oct.	Nov.	Dec.	Janv.	Fév.	Mars
■ 2009-2010	4033	3411	3552	3714	3811	3894	3695	4420	3232	3604	3479	4194
■ 2008-2009	3339	2884	2900	3198	3651	3643	3826	3658	2996	3125	3323	4087
■ 2007-2008	3644	3659	3358	3189	4070	3575	3822	3133	2701	3387	3001	3467
■ 2006-2007	3388	3735	3279	2804	4297	3334	4153	3947	2671	3472	3036	3508
■ 2005-2006	2739	3107	3242	2423	3866	3131	3219	3454	2715	3160	3343	3740
■ 2004-2005	2431	2835	2970	2016	3399	3285	3087	3526	2743	3016	2977	3241
Moyenne	3262	3272	3217	2891	3849	3477	3634	3690	2843	3294	3193	3706

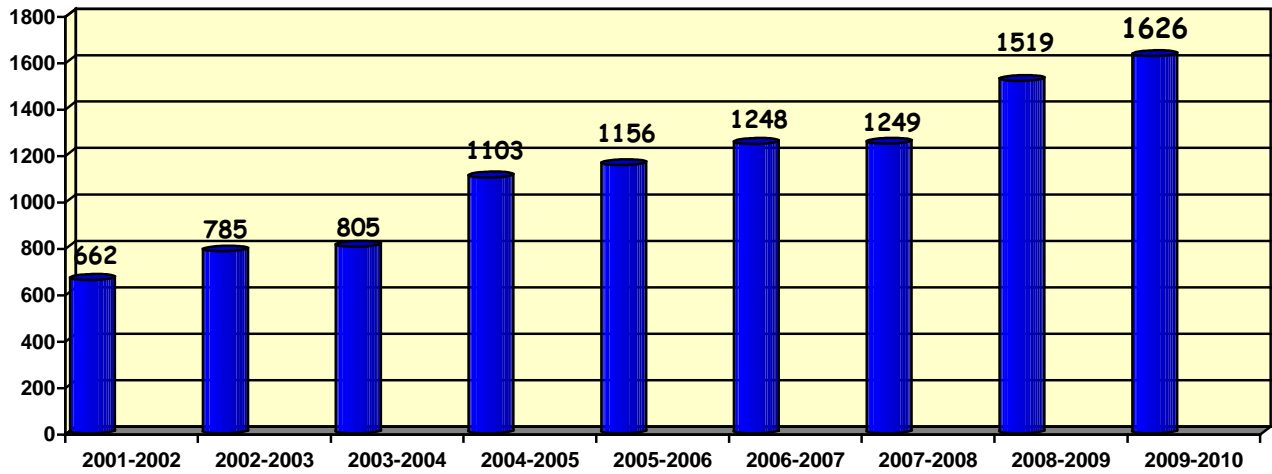


	2000-2001	2001-2002	2002-2003	2003-2004	2004-2005	2005-2006	2006-2007	2007-2008	2008-2009	2009-2010
■ Repas total	21 000	24 355	27 924	29 625	35 526	38 139	41 624	41 006	40 590	45040
■ Dîner				20 201	23 484	26 250	28 987	28 334	27 595	30 901
■ Déjeuner				7 991	10 384	10 217	10 570	10 920	11 048	12 132
■ Brunch/Souper				1 433	1 658	1 672	2 067	1 752	1 947	2 007

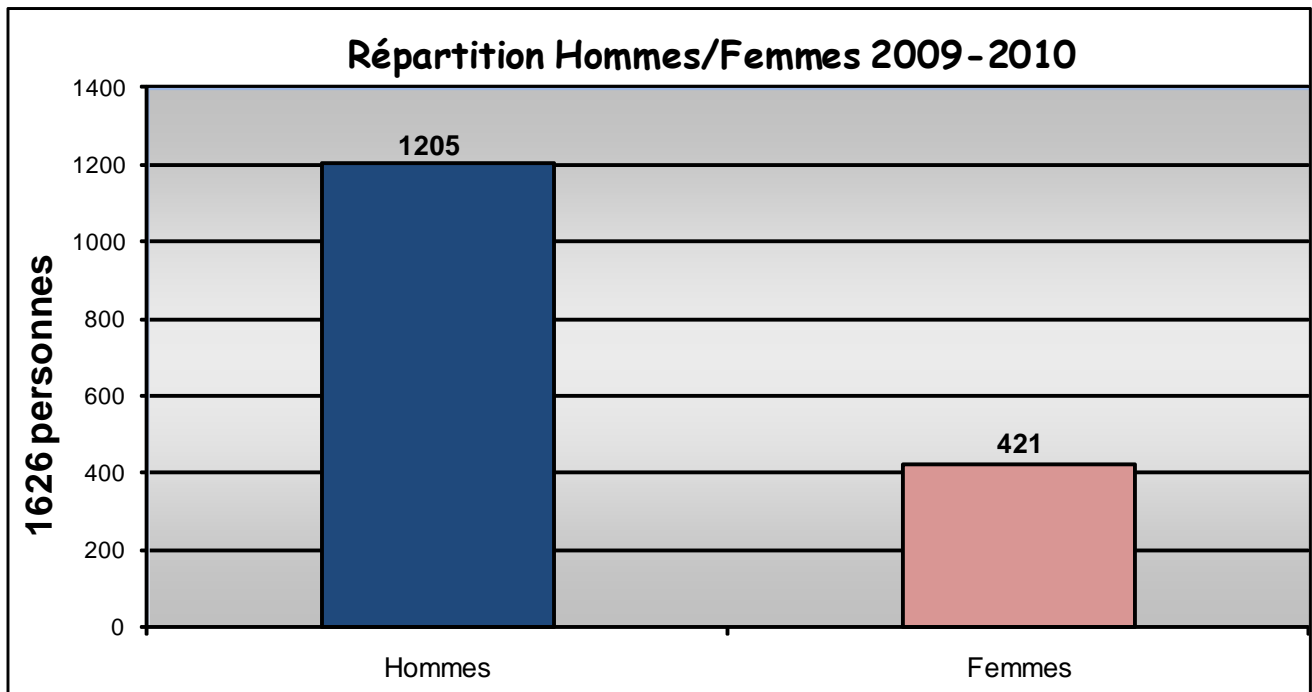


Les personnes usagères

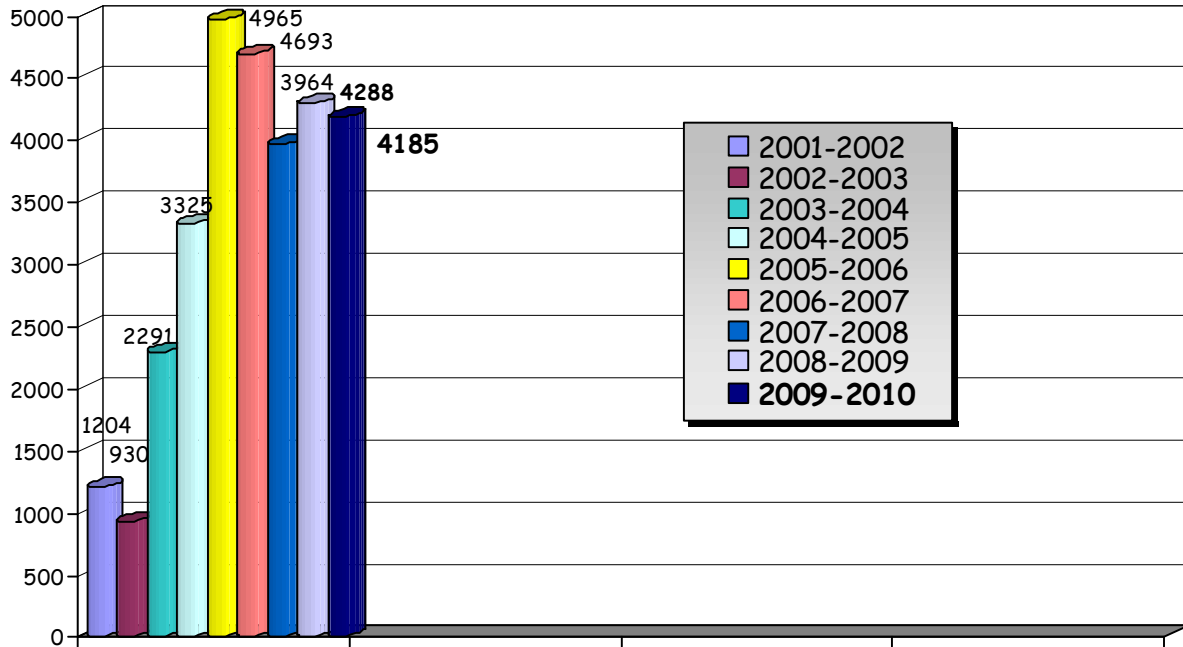
Nombre de personnes qui fréquentent  
La Chaudronnée de l'Estrie



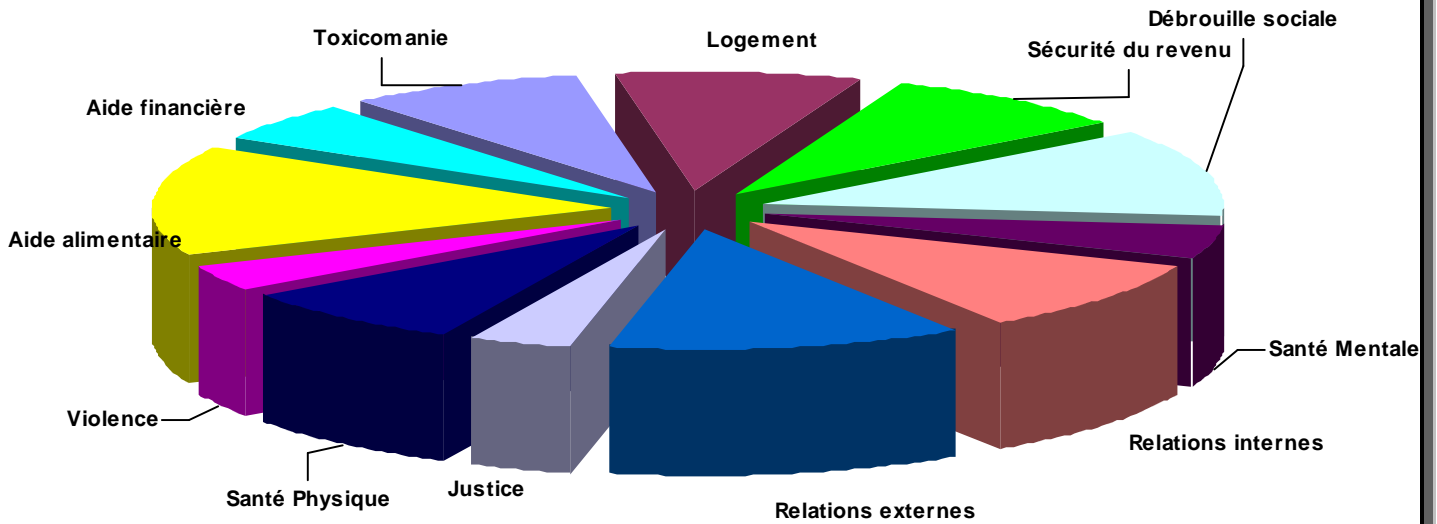
Répartition Hommes/Femmes 2009-2010



## Interventions



## Répartition des raisons 2009-2010



## 23 Cafés-Rencontres

- ACEF (Éconologis)
- A.P.P.A.M.M.E
- Action Plus
- Alpha ERE
- Association des locataires
- Centre d'Accompagnement aux plaintes
- Élixir
- Iris Estrie
- J.E.V.I.
- La grippe AH1N1
- L'alimentation et présentation du Guide alimentaire canadien
- L'Escale
- Le seuil
- Les élections
- Momenthom
- Narcotiques Anonymes
- Nouvelle-Vie
- Opex
- Pharmacien
- Pro Def-Estrie
- Services Canada
- Solution Budget Plus

## 497 références, de la Chaudronnée vers.... 77 organismes

Abbaye St-Benoit du lac	La Cordée
Accueil Poirier	La Grande Table
Action Plus	La Parolière
Aide Juridique	L'Autre Rive
Alcooliques Anonyme	L'intégrale
Allo-Stop	Le Passant
Armée du Salut	Le Samaritain
Association des Locataires	Le Seuil
Auberge du cœur Source-Soleil	Maison du Point Tournant
CAB de Sherbrooke	Maison Jeunes-Est
CALACS	Maison St-Georges
Carrefour Accès Loisirs	Moisson Estrie
Cat Woman	Moment'Hom
Cathédrale St-Michel	Mouvement des chômeurs et chômeuses de l'Estrie
CAVAC	Narcotiques Anonymes
Centre 24 juin	Office Municipal d'Habitation
Centre Corps Âme et Esprit	OPEX
Centre de Réadaptation	Partage Saint-François
Centre Jean Patrice Chiasson	Petite Ferme de Roxton Falls
Centre Local d'Emploi	Pro-Def Estrie
Centre St-Michel	QualiLogis
Chevaliers de Colomb	Régie du logement
CHUS site Bowen et Fleurimont	Renasci
Coalition Sherbrookoise pour le travail de rue	Réseau d'Amis de Sherbrooke
Comptoir Familial	Secours Amitié
CSSS/IUGS/CLSC	Sercovie
Domaine de la Sobriété	Service d'aide aux Néo-Canadiens
Domaine Orford	Service d'Aide en Prévention de la Criminalité
Églises et diocèses	Service de Police
Élixir	SHASE
Émotifs Anonymes	SIDEP des itss
Équipe Itinérance du CSSS-IUGS	Solutions Budget Plus
Équipe Milieu du CSSS-IUGS	Spot Jeunesse
Estrie Aide	Toxico-Gîte
Iris Estrie	Trav-Action
JEVI	Tremplin 16-30
Journal de rue l'Espoir	Urgence Détresse
L'A.R.C.H.E.	
L'APAMME	
L'Escale	

## ***Rencontre de concertations, représentations, participations (275)*** ***(Comités, CA, lancement, forum, activités, etc.)***

Du 1<sup>er</sup> avril 2009 au 31 mars 2010

### **La Chaudronnée de l'Estrie (27)**

- 1 AGA
- 1 AGS
- 9 CA Chaudronnée
- 5 rencontres du comité de sélection (intervention, agente de bureau et intervenante Un plan vert l'emploi)
- 1 rencontre avec un représentant du groupe de ressource technique (GRT) pour les travaux sur le bâtiment.
- 3 rencontres avec la caisse populaire pour le renouvellement de l'hypothèque et les travaux.
- 2 rencontres de chantier.
- 1 rencontre avec le notaire.
- 1 rencontre avec le GRT et l'architecte.
- 3 rencontres avec le contremaître pour planification des travaux

### **Fiducie volontaire Tout compte fait (15)**

- 3 rencontres du comité de coordination du service de Fiducie volontaire Tout compte fait.
- 2 rencontres avec Emploi Québec.
- 10 rencontres du comité clinique.

### **Portes ouvertes (9)**

- 3 présentations de l'organisme à Centraide Estrie lors de leurs réunions tenues à la Chaudronnée afin de sensibiliser leurs bénévoles de campagne.
- 1 visite/déjeuner des étudiants de la faculté d'administration dans le cadre de la semaine « 5 jours pour l'itinérance ».
- 1 visite de la nouvelle directrice de Moisson Estrie.
- 1 visite du Secrétariat régional (le Québec) des sans-abris.
- 3 Visites d'étudiants dans le cadre de travaux scolaires.

### **Activités de promotion (10)**

- 4 présentations de l'organisme, en lien avec la campagne de Centraide Estrie (sur la rue Vimy, Cima+, Domtar, UdeS et Centre topographie).
- 1 entrevue à la radio communautaire de Sherbrooke, CFLX.
- 1 entrevue à la radio Ville-Marie Montréal.
- 1 entrevue dans le cadre du radiothon de la Coalition pour le travail de rue de Sherbrooke.
- 1 entrevue à Estrie Express lors du dépôt du rapport unanime de la commission parlementaire sur l'itinérance.
- 1 entrevue à TVA lors de la sortie du plan d'action interministériel en itinérance 2011-2014.
- 1 présentation de la Chaudronnée à l'école 24 juin.

### **Diverses rencontres et participations (27)**

- 4 participations au souper de l'espoir organisé par la Fondation Rock-Guertin et de divers organismes membres de la Table de concertation sur l'itinérance à Sherbrooke.
- 1 participation (8 personnes) au souper-bénéfice de l'Association des locataires de Sherbrooke.
- 1 rencontre de la Coalition logement de Sherbrooke.
- 3 présences aux actions de l'Association des locataires de Sherbrooke (Delta et Hôtel de ville).
- 1 témoignage lors du lancement de la campagne du pain partagé de Caritas Estrie.
- 1 rencontre avec une responsable des Jardins de la cité.
- 6 rencontres comité nuit des sans-abri.
- 1 Participation à la journée du refus de la misère.
- 1 Participation à la mobilisation lors de la consultation régionale pour le plan de lutte à la pauvreté.
- 1 Participation à une mobilisation contre la hausse de tarification des services publics.
- 4 rencontres pour le projet ALPHA ERE.
- 1 rencontre PAAS avec Emploi Québec.
- 1 Visite de la Maison St-Georges.
- 1 Rencontre avec le SIDEP des itss.

### **Colloques forums et formations (45)**

- 34 rencontres bilan des compétences.
- 1 Formation sur les SLAPP offerte par la LDL.
- 1 Formation sur la gestion des priorités.
- 1 Formation J.E.V. I. sur l'intervention auprès de personnes en crise suicidaire.
- 1 Colloque sur la santé mentale «*La santé mentale c'est nous aussi*».
- 1 Formation sur le concept de la paye à la journée.
- 1 Formation sur comment exprimer ses limites avec justesse.
- 1 Colloque du C.R.I. : *Itinérance et tension dans l'espace public*.
- 1 Formation sur la grippe AH1N1 offerte par la direction de la santé publique.
- 1 Formation de médiateur pour les Cultures du Cœur.
- 1 Forum du RAPSIM dans le cadre de leur 25<sup>ème</sup> anniversaire.
- 1 Participation à l'assemblée des partenaires de la table de concertation en itinérance en mai 2009.

### **Réseau solidarité itinérance du Québec (RSIQ) (49)**

- 13 comités de coordination du RSIQ (8 téléphoniques)
- 23 conseils exécutifs du RSIQ (22 téléphoniques)
- 1 AGA du RSIQ
- 2 AG régulière du RSIQ
- 1 prise de parole et plusieurs entrevues lors de l'action tenue à Montréal le 29 novembre 2009 « Pour une politique en itinérance ».
- 1 rencontre avec la ministre Lise Thériault (services sociaux).
- 1 rencontre avec le ministre Laurent Lessard (ministre des Affaires municipales, des Régions et de l'Occupation du territoire)
- 4 rencontres du comité de sélection pour le poste de coordination au RSIQ.
- 1 présence au dépôt de rapport de la commission parlementaire sur l'itinérance (CAS) le 9 avril 2009.
- 1 présentation devant le comité permanent des finances du gouvernement du Canada.
- 1 rencontre avec le Secrétariat national (Canada) des sans-abris.

### **Table de concertation sur l'itinérance à Sherbrooke (19)**

9 rencontres du comité de coordination de la table de concertation sur l'itinérance de Sherbrooke  
4 rencontres de la Table de concertation en Itinérance de Sherbrooke  
1 participation, prise de parole et entrevues aux médias lors de l'action pour la poursuite du programme fédéral IPLI tenue au Parc Jacques Cartier.  
1 activité de clôture et remise d'un chèque par les participants et organisateurs de la semaine « 5 jours pour l'itinérance ».  
1 participation à la consultation du SNSA sur la SPLI  
1 participation à un panel lors de l'assemblée des partenaires de mai 2009  
1 organisation pour la visite du SRSA « Tournée des organismes »  
1 représentation lors des consultations régionales pour le 2ième plan de lutte à la pauvreté.

### **Projet « Un plan vert l'emploi » (6)**

3 rencontres avec Service Canada pour l'élaboration du projet.  
1 rencontre avec la Source Soleil.  
1 rencontre avec la direction d'emploi Québec et la Source Soleil.  
1 rencontre avec le Centre St-Michel.

### **Coopérative en logement social avec soutien communautaire « L'Autre Toit » (12)**

1 assemblée générale annuelle.  
8 rencontres du conseil d'administration.  
3 rencontres du comité financement.

### **Comité Première ligne en aide alimentaire (PLA) (8)**

6 rencontres du comité PLA (Moisson Estrie, Grande Table, Banque alimentaire Magog et la Chaudronnée de l'Estrie)  
1 rencontre du PLA, des cuisines collectives de l'Estrie et de la Santé publique de l'Estrie  
1 rencontre du PLA et de la Santé publique de l'Estrie

### **Table de ronde des organismes volontaires d'éducation populaire de l'Estrie (TROVEPE) (17)**

10 réunions du COCO de la TROVEPE.  
3 Assemblées générales de la TROVEPE.  
1 Assemblée générale du MÉPACQ  
3 rencontres comité sélection.

**Table d'action contre l'appauvrissement en Estrie (TACAE) (5)**

- 1 AGA des membres de la TACAE.
- 2 assemblées régulières des membres de la TACAE.
- 1 lancement de la campagne *mission collective* en Estrie
- 1 Rassemblement dépôt de la campagne *mission collective* du Collectif pour un Québec sans pauvreté.

**Corporation de développement communautaire de Sherbrooke (CDC) (1)**

- 1 AGA de la CDC de Sherbrooke.

**Regroupement des organismes communautaires de l'Estrie (ROC) (5)**

- 1 AGA du ROC Estrie.
- 1 rencontre d'appropriation concernant les règlements généraux.
- 1 AGS pour la modification des règlements généraux.
- 1 Évènement soulignant le 15ième anniversaire du regroupement.
- 1 participation à la présence de plusieurs groupes au CA de l'Agence.

**Table de concertation jeunesse de Sherbrooke (3)**

- 3 Rencontres de la Table de Concertation Jeunesse de Sherbrooke.

**Association des bingos de la région de Sherbrooke (17)**

- 1 AGA du regroupement des Bingos de la région Sherbrookoise.
- 9 CA du regroupement des Bingos de la région Sherbrookoise.
- 7 CE du regroupement des Bingos de la région Sherbrookoise.

***La Chaudronnée est très impliquée dans la communauté, car nous sommes convaincus qu'une action collective est nécessaire afin de contrer l'exclusion, la pauvreté et l'itinérance.***



## La Chaudronnée de l'Estrie-Principaux acronymes

<b>ABRS</b>	Association des Bingos de la région de Sherbrooke
<b>ACA</b>	Action Communautaire Autonome
<b>ACEF-Estrie</b>	Association Coopérative d'Économie Familiale de l'Estrie
<b>AGA</b>	Assemblée Générale Annuelle
<b>ALPHA-ERE</b>	Alphabétisation et éducation relative à l'environnement
<b>APAMME</b>	Association des Parents et des Amis des Malades Mentaux de l'Estrie
<b>ASSSE</b>	Agence de la Santé et des Services Sociaux de l'Estrie
<b>CA/COCO</b>	Conseil d'Administration/Comité de Coordination
<b>CAB</b>	Centre d'Action Bénévole
<b>CACI</b>	Centre d'accès communautaire à internet
<b>CALACS</b>	Centre d'Aide et de Lutte aux Agressions à Caractère Sexuel
<b>CAMI</b>	Centre d'accès au matériel d'injection stérile
<b>CAVAC</b>	Centre d'Aide aux Victimes d'Actes Criminels
<b>CDC</b>	Corporation de Développement Communautaire de Sherbrooke
<b>CHUS</b>	Centre Hospitalier Universitaire de Sherbrooke
<b>CLE</b>	Centre local d'emploi.
<b>CLSC</b>	Centre Local de Santé Communautaire
<b>CRÉMI</b>	Collectif Régional d'Éducation sur les Médias d'Information
<b>CSSS-IUGS</b>	Centre de santé et des Service Sociaux- Institut Universitaire de Gériatrie
<b>FRAPRU</b>	Front d'action populaire en réaménagement urbain
<b>FSA</b>	Fond en Sécurité Alimentaire
<b>GRT</b>	Groupe de soutien technique
<b>IPAC</b>	Initiative de Partenariat en Action Communautaire
<b>IPLI</b>	Initiative de Partenariat de Lutte à l'Itinérance
<b>LDL</b>	Ligue des droits et libertés
<b>MESS</b>	Ministère de l'Emploi et de la Solidarité Sociale
<b>PAAS</b>	Programme d'aide et accompagnement social
<b>PAEIC</b>	Programme d'apprentissage expérientiel par l'intervention Communautaire
<b>PPP</b>	Partenariat Public Privé
<b>PSI</b>	Plan de Suivi Individualisé
<b>PSOC</b>	Programme de Soutien aux Organismes Communautaires
<b>PVE</b>	Plan vert l'emploi
<b>RAPSIM</b>	Réseau d'aide aux personnes seules et itinérante de Montréal.
<b>ROC-Estrie</b>	Regroupement des Organismes Communautaires de l'Estrie
<b>RSIQ</b>	Réseau Solidarité Itinérance du Québec
<b>SACAIS</b>	Secrétariat à l'Action Communautaire Autonome et aux Initiatives Sociales
<b>SHASE</b>	Soutient aux hommes agressés sexuellement durant leur enfance
<b>SHQ</b>	Société d'habitation du Québec
<b>SIDEP</b>	Services intégrés de dépistage et de prévention des Itss
<b>SLAPP</b>	Stratégie lawsuits against public participation
<b>SNSA/SRSA</b>	Secrétariat national/régional aux sans abris
<b>SPLI</b>	Stratégies des partenariats de lutte contre l'itinérance
<b>TACAE</b>	Table d'Action contre l'Appauvrissement de l'Estrie
<b>TCF</b>	Service de fiducie Tout compte fait
<b>TROVEPE</b>	Table Ronde des Organismes Volontaires d'Éducation Populaire de l'Estrie

## Notes

### **L'empowerment**

L'**empowerment**, terme anglais qui peut se traduire par *autonomisation* ou *capacitation*. Il s'agit de la prise en charge de l'individu par lui-même et la façon par laquelle l'individu accroît ses habiletés favorisant l'estime de soi, la confiance en soi, l'initiative et le contrôle de sa vie.

L'**empowerment**, comme son nom l'indique, est le processus d'acquisition d'un « pouvoir » (*power*), le pouvoir de travailler, d'avoir un revenu, de décider de son destin, de sa vie sociale tout en respectant les besoins et termes de la société.

### **L'éducation populaire autonome**

L'ensemble des démarches d'apprentissage et de réflexion critique qui vise une prise de conscience individuelle et collective des citoyens et citoyennes au sujet de leurs conditions de vie et de travail, et qui les amène à des actions personnelles et collectives qui visent à court, moyen ou long terme, des changements individuels et une transformation sociale, économique, culturelle et politique de leur milieu.

### **Réduction des méfaits**

La **réduction des méfaits** peut être une politique ou un programme visant à réduire ou à contenir les conséquences médicales, sociales et économiques néfastes de comportements à risque, de la consommation d'alcool et/ou d'autres drogues. Il peut s'agir aussi d'un ensemble de stratégies et d'approches non discrétionnaires ayant pour but de fournir et/ou d'accroître les compétences, les connaissances, les ressources et le soutien dont les gens ont besoin pour vivre en meilleure santé et en plus grande sécurité (Streetworks, 1997). Une approche de **réduction des méfaits** permet la prestation non discrétionnaire et non coercitive de services et de ressources aux personnes qui s'exposent. Les stratégies de **réduction des méfaits** doivent être conçues en fonction des besoins individuels et communautaires.

### **Implication bénévole et militante**

La valeur monétaire de l'implication bénévole et militante n'est pas incluse dans nos états financiers. Un nombre d'environ 8179 heures a été effectué par **103 personnes**, à 10.66\* \$ de l'heure, cela représente 87 188 \$.

